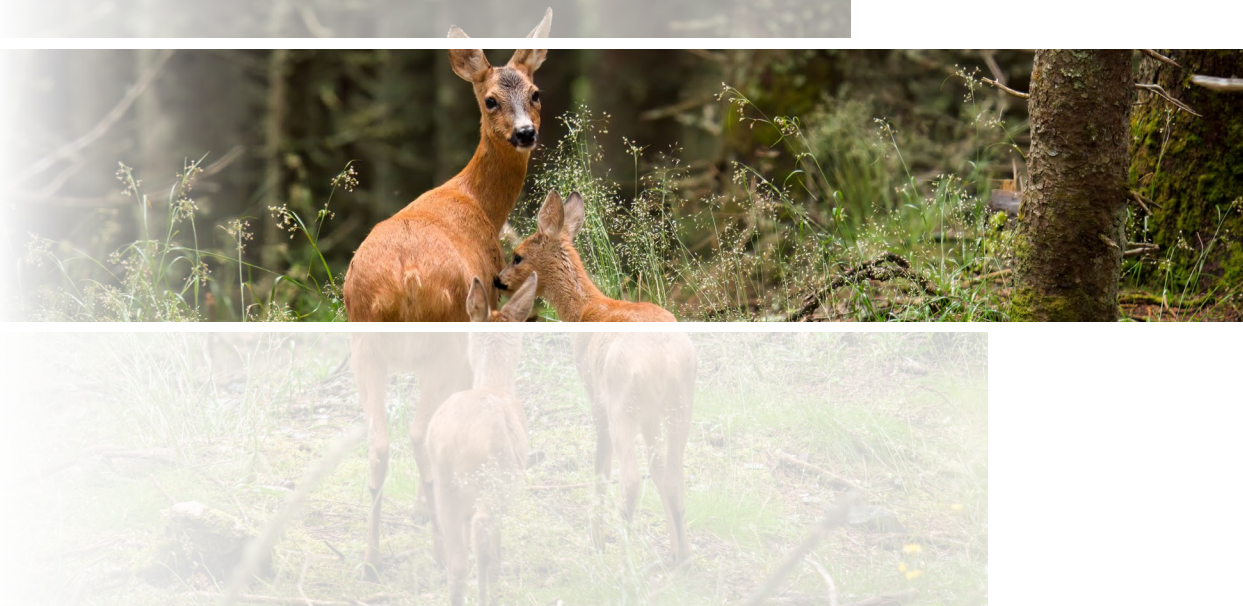


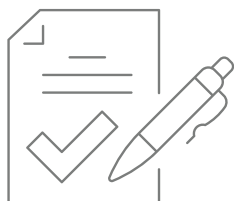
| dynamiques ensemble



Rapport annuel 2025

Compacta Fondation collective LPP

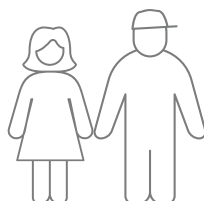
Chiffres clés 2024 et 2025



Entreprises affiliées

824

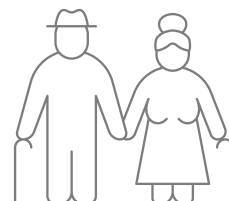
813



Assurés

4350

4366



Bénéficiaires de rentes

292

330



Bilan total
en millions de CHF

339

372



Capital prévoyance
en millions de CHF

291

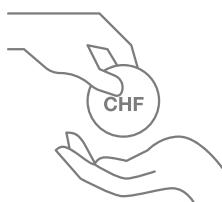
309



Taux d'intérêt sur capital
d'épargne enveloppant

1.75%

4.00%



Ø Taux d'intérêt sur capital
épargne enveloppant (5 ans)

1.50%

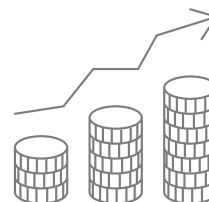
2.30%



Taux de couverture de
l'ensemble de la fondation

107.9%

110.1%



Performance sur la totalité
des actifs de la fondation

+6.63%

+5.25%

Table des matières

Avant-propos	4
Comptes annuels	7
• Bilan	
• Compte d'exploitation	
Placements en capital	11
• Répartition	
Annexe de la Compacta Fondation collective LPP	12
• Informations sur l'organisation	

Avant-propos

Les marchés financiers en 2025

L'année 2025 a été marquée par une montée de l'incertitude et une forte volatilité sur les marchés financiers. Cette situation est principalement imputable aux tensions géopolitiques, en particulier aux mesures commerciales des États-Unis, aux crises politiques internes en Europe ainsi qu'à l'escalade militaire au Proche-Orient. Ces évolutions ont entraîné une fragmentation croissante de l'économie mondiale et ont pesé sur le climat d'investissement.

Malgré un apaisement partiel des conflits commerciaux, le dollar américain n'a pas réussi à se redresser et a perdu 12.6% par rapport au franc suisse au cours de l'année. Face à cette incertitude, les entreprises ont fait preuve de retenue en matière d'investissements. La croissance a, quant à elle, été principalement soutenue par la hausse des dépenses de défense en Europe ainsi que par des investissements importants dans le domaine de l'intelligence artificielle. La Réserve fédérale américaine a abaissé ses taux directeurs à trois reprises au cours de l'année, tandis que la Banque nationale suisse avait déjà ramené son taux directeur à 0% en juin 2025.

La baisse des taux d'intérêt, les risques géopolitiques et les inquiétudes monétaires ont entraîné une hausse de la demande de métaux précieux, qui ont atteint de nouveaux sommets. Dans le même temps, les marchés ont connu une dichotomie croissante : tandis que les branches liées à l'IA ont largement profité, les secteurs traditionnels sont restés à la traîne.

Les marchés boursiers ont évolué différemment selon les régions. Les actions suisses ont enregistré une excellente performance avec +17.8%, tandis que l'indice MSCI World en USD a progressé de +19.5% et le Nasdaq de +20.7%. Les fonds immobiliers suisses cotés ont également profité des taux d'intérêt bas avec une performance annuelle satisfaisante de +9.9%.

Perspectives pour l'année boursière 2026

Les perspectives pour 2026 restent globalement positives. Un assouplissement de la politique monétaire des banques centrales ainsi que des prévisions de bénéfices solides créent un environnement de marché favorable. Dans le même temps, la prudence est de mise, car la volatilité a récemment repris et les risques géopolitiques persistent.

Les segments de croissance fortement valorisés, tels que l'intelligence artificielle, sont particulièrement exposés à des corrections en cas de chocs exogènes inattendus. Le moment et l'ampleur d'éventuels ajustements du marché restent toutefois difficiles à prévoir.

Les conditions-cadres fondamentales continuent de favoriser les actifs réels, tels que les actions, l'immobilier et l'or. Pour les investisseurs, une combinaison équilibrée de valeurs de croissance et de titres défensifs à forte valeur intrinsèque, en particulier du point de vue suisse, semble constituer une approche opportune pour diversifier les rendements et les risques.

La marche des affaires pour la Fondation collective LPP Compacta

La Fondation collective LPP Compacta a clos l'exercice 2025 avec un bilan total de CHF 371.6 millions, ce qui correspond à une hausse de 9.7 % par rapport à l'exercice précédent. Cette évolution positive est due en premier lieu à des marchés financiers favorables. Les placements de fortune ont généré un résultat net de CHF 18.9 millions, ce qui constitue un léger recul par rapport à l'exercice précédent. Malgré tout, le taux de couverture a augmenté de 1.5 %, passant de 107.9 % à 110.1 %.

À la fin de l'année, le fonds Compacta a enregistré un rendement de 5.92 %, surpassant ainsi nettement son indice de référence de 5.42 %. Le groupe de placement « Immobilier Suisse » a été le principal moteur de cette surperformance. La fondation de placement Prevalis a contribué massivement au résultat global avec un rendement annuel d'env. 5 %. Dans l'ensemble, ces résultats reflètent une mise en œuvre convaincante de la stratégie de placement ainsi qu'une gestion des risques disciplinée et cohérente. Sur le plan stratégique, des obligations en devises étrangères ont été sous-pondérées au profit d'actions suisses au cours de l'exercice sous revue.

À l'horizon 2026, la nouvelle catégorie de placements « Infrastructure » sera intégrée au portefeuille dans une mesure limitée. Cette catégorie présente plusieurs avantages. Elle améliore la diversification et permet d'exploiter un potentiel de rendement supplémentaire, notamment grâce à un accès élargi au marché des capitaux non cotés. De plus, les placements dans les infrastructures offrent une protection efficace contre l'inflation. Dans l'ensemble, il en résulte une meilleure efficacité du portefeuille, car le rapport risque/rendement est optimisé. Parallèlement, les placements dans les infrastructures sont généralement peu liquides et présentent une faible volatilité. Cela contribue à la stabilisation de l'ensemble du portefeuille et renforce la structure des rendements et des risques dans l'intérêt des destinataires.

Changements de personnes au sein de la Direction

Avec Peter Zraggen, nous avons trouvé un digne successeur pour la direction, qui convainc tant par son expérience professionnelle que par ses solides connaissances spécialisées. Raphael Gavilano assure la suppléance.

Mathias Jäggi

Président du conseil de fondation

Peter Zraggen

Directeur



Comptes annuels

Bilan

	31.12.2025 en CHF	31.12.2024 en CHF
Actif		
Liquidités et autres actifs	6534 207	8 629 546
Titres	362 472 927	326 966 022
Comptes courants employeur	2 631 138	2 818 813
Créances	3 076	165 443
Régularisation actif	0	1 500
Total Actif	371 641 348	338 581 324

	31.12.2025 en CHF	31.12.2024 en CHF
Passif		
Engagements financiers et régularisation passif	30 370 621	22 729 470
Réserves de cotisation de l'employeur	1 465 397	2 148 481
Capital de prévoyance Assurés actifs	239 289 813	224 574 341
Capital de prévoyance Bénéficiaires d'une rente	59 658 719	57 016 653
Provisions techniques	9 592 239	9 147 435
Provisions non techniques	0	100 000
Réserves de fluctuation de valeur	31 264 559	22 864 944
Fonds libres	0	0
Découvert	0	0
Total Passif	371 641 348	338 581 324

Actif

Au 31 décembre 2025, le total du bilan s'élevait à CHF 371.6 millions, ce qui correspond à une hausse de 9% par rapport à l'exercice précédent. Par rapport à l'année passée, les liquidités ont été réduites d'env. CHF 2 millions pour s'établir à CHF 6.5 millions.

Comme l'année passée, les placements de fortune ont enregistré en 2025 une performance globale très satisfaisante de +5.25% (contre +6.63% l'exercice précédent), et ce malgré un contexte géopolitique difficile. Le rendement du portefeuille a dépassé d'env. 0.5% celui de l'indice de référence de l'allocation stratégique d'actifs.

À la fin de l'année, toutes les catégories de placement évoluaient dans les fourchettes prévues de l'allocation des actifs.

Passif

Au passif, les capitaux de prévoyance des assurés actifs ont atteint CHF 239.3 millions, soit une hausse de CHF 14.7 millions. Et ce, malgré l'augmentation de CHF 22.7 millions à CHF 30.4 millions pour les dettes et le compte de régularisation passif.

Malgré une fluctuation dans l'ensemble plus élevée sur le segment des petits clients, les effectifs d'assurés actifs sont restés quasiment constants par rapport à l'année passée.

Le capital de prévoyance des bénéficiaires d'une rente a augmenté par rapport à l'année passée de plus de CHF 2.6 millions. Les provisions techniques sont passées de CHF 9.1 millions à CHF 9.6 millions. En contrepartie, les provisions non techniques à hauteur de CHF 0.1 million ont pu être débloquées.

Grâce au rendement positif du portefeuille en 2025, les réserves de fluctuation de valeur ont pu être consolidées de CHF 8.9 millions pour atteindre CHF 31.3 millions.

Compte d'exploitation

	2025 en CHF	2024 en CHF
Compte d'exploitation		
Cotisations, dépôts ordinaires et autres	26 149 391	30 397 505
Cotisations financées par les réserves de cotisations de l'employeur	- 318 346	- 618 593
Dépôts dans les réserves de cotisations de l'employeur	50 268	64 825
Prestations d'entrée	40 421 497	23 912 399
Apport issu des cotisations et des prestations d'entrée	66 302 810	54 340 136
Prestations réglementaires	- 11 357 363	- 13 172 566
Prestations extra-réglementaires	0	0
Prestations de libre passage en cas de sortie	- 43 985 387	- 38 741 458
Transfert de moyens supplémentaires en cas de sortie collective	- 415 007	- 53 335
Capital de couverture Bénéficiaires d'une rente en cas de sortie	0	- 8 501
Versements anticipés EPL/divorce	- 1 007 266	- 989 004
Débit pour les prestations et les versements anticipés	- 56 765 023	- 52 964 864
Constitution/Dissolution de capitaux de prévoyance, provisions techniques	- 17 119 257	- 1 839 665
Excédents résultant des prestations d'assurance	1 526 157	1 459 541
Frais d'assurance	- 1 985 606	- 1 601 217
Résultat net de la partie assurance	- 804 0919	- 606 069
Résultat net des placements	18 633 590	22 199 177
Dissolution/Constitution provisions non techniques	100 000	0
Autres revenus	2 822	568
Autres frais	- 188 009	- 136 321
Frais administratifs divers	- 2 107 869	- 2 188 309
Excédent de revenus avant constitution des réserves de fluctuation de valeur	8 399 615	19 269 046
Dissolution/Constitution des réserves de fluctuation de valeur	- 8 399 615	- 19 269 046
Excédent de revenus	0	0

Compte d'exploitation

L'apport issu des cotisations ordinaires et des prestations d'entrée s'est élevé à CHF 66.3 millions pour l'exercice 2025, contre CHF 54.3 millions l'exercice précédent. Toutefois, les prestations de libre passage en cas de départ ont également augmenté, passant de CHF 38.7 millions à CHF 44.0 millions.

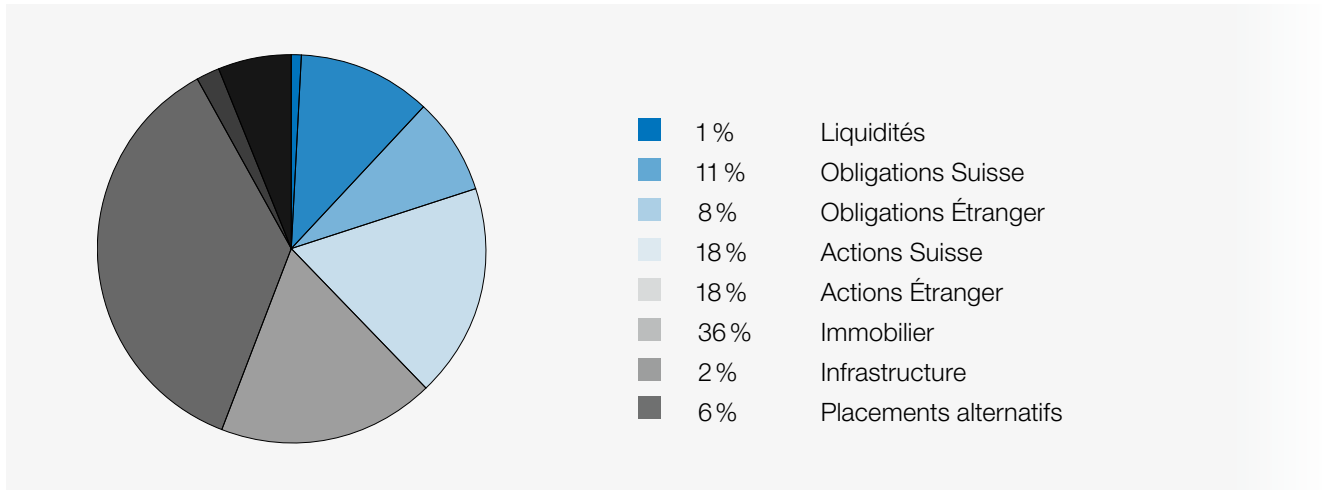
Conformément à la décision du Conseil de fondation, une rémunération attrayante de 4.00 % (1.75 % l'année passée) a été appliquée aux avoirs de vieillesse à la fin de l'exercice. Malgré la rémunération élevée, le taux de couverture est passé de 107.9 % à 110.1 % selon l'art. 44, al. 1 OPP 2.

Il a été possible de continuer à réduire l'ensemble des frais administratifs, y compris les frais externes pour la révision, le travail de l'expert en prévoyance professionnelle et de l'autorité de surveillance. Ils se sont élevés à CHF 2.1 millions au cours de l'exercice contre CHF 2.2 millions l'année passée.



Placements en capital

Répartition



Annexe de la Compacta Fondation collective LPP

Informations sur l'organisation

1 Principes de base et organisation

1.1 Forme juridique et but

La Compacta Fondation collective LPP est une fondation au sens de l'art. 80 et ss CC créée conformément à l'acte authentique du 11 mai 1998. Elle est sise à Aarau.

La fondation a pour but la prévoyance professionnelle dans le cadre de la LPP et de ses conditions d'application, la prévoyance professionnelle volontaire et surobligatoire pour l'employeur et l'employé des entreprises qui lui sont affiliées, ainsi que la protection des proches et survivants face aux conséquences économiques de l'âge, d'une invalidité et d'un décès.

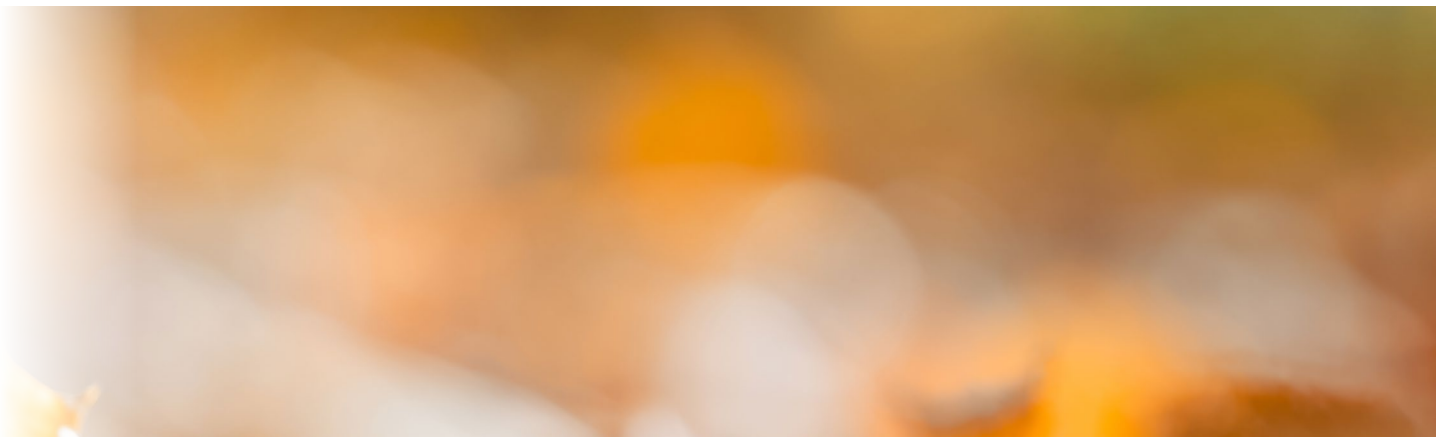
1.2 Enregistrement LPP et fonds de garantie

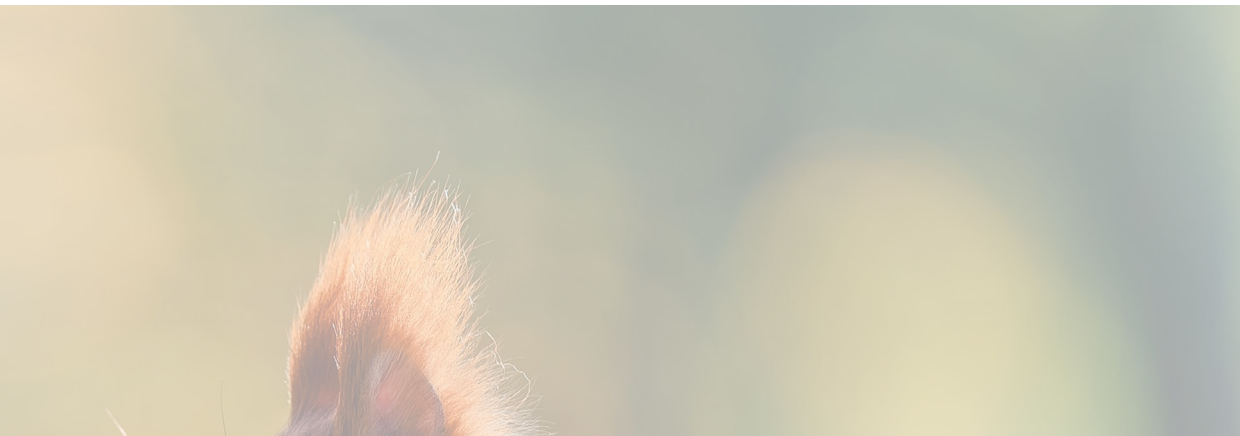
La Compacta Fondation collective LPP est sous la surveillance de l'Autorité de surveillance LPP et des fondations du canton d'Argovie (BVSA). La fondation est soumise à la loi sur le libre passage et de ce fait, rattachée au fonds de garantie.

1.3 Informations sur l'organisation

Jour de référence 31.12.2025

Conseil de Fondation	
Représentants de l'employeur René Scheu Lic. iur. Jeremias Widmer	Représentants de l'employés Mathias Jäggi (Président) Nicole Zeier
Administration de la caisse de pension	
Valitas	Direction Peter Zraggen
Expert en prévoyance professionnelle	
Cmp egljada s.a., Zürich	Expert exécutant Livio Cathomen
Autorité de surveillance	
Autorité de surveillance LPP et des fondations du canton de l'Argovie (BVSA)	
Organe de révision	
BDO AG, Lucerne	Réviseur principal Marcel Geisser
Réassureur	
Mobilière Suisse Société d'assurances SA	





Compacta Fondation collective LPP

Juin 2026